

Fortjenstfuldhedsheuristikken: Et led i konsistent holdningsdannelse

Kristina Jessen Hansen

Bachelorprojekt

Forår 2011

Indholdsfortegnelse

0. Abstract.....	2
1. Indledning.....	3
2. Teori.....	5
2.1. Værdi – eller heuristisk baseret holdningsdannelse.....	5
2.2. Fortjenstfuldheds betydning.....	6
2.3. Samspejlet mellem værdier og fortjenstfuldhedsperceptionen	7
2.4. Fortjenstfuldhedsheuristikens empiriske fundament.....	8
2.5. Den manglende forklaring - humanitarisme	9
2.6 Teoretisk opsamling med udledning af hypoteser.....	11
3. Metode.....	13
3.1. Eksperimentet som forskningsdesign	13
3.2 Operationalisering af den uafhængige variabel:.....	15
3.3 Operationalisering af de afhængige variable og moderatorer	16
3.4. Data.....	17
4. Empiriske analyser.....	18
4.1 Effekten af fortjenstfuldhed.....	18
4.2. Er holdningsdannelse på baggrund af fortjenstfuldhed universelt på tværs af politisk s sofistikation?	22
4.3. Humanitarisme og egalitarisme empirisk.....	23
4.4 Fortrænges værdier af fortjenstfuldhed	25
5. Diskussion af analyseresultater	28
6. Konklusion: Brugen af fortjenstfuldhedsheuristikken – et led i konsistent holdningsdannelse?	30
7. Appendix	30
8. Litteraturliste	34

0. Abstract

Public attitude towards welfare policy has primarily been explained by political values and perceptions of the deservingness of welfare recipients. However, it has only been of recent that this field of research has shed light on the question to how those two explanations interact. A study by Petersen, Stubager, Slothuus and Togeby in 2010 addressed this important research area and their study concluded that whenever citizens face relevant deservingness cues, a psychological “deservingness heuristic” is triggered. This in effect prompts individuals to spontaneously think of welfare policy in terms of who deserves help. This also means that the impact of values, in this case egalitarianism, vanishes. However, this study has some serious methodological shortcomings, which I will try to learn from. I suggest a new experimental research design, which will test the theory on another value - humanitarianism. This value works psychologically differently and will therefore provide a more adequate theory-test. My empirical analysis supports the hypothesis that humanitarianism interacts with the use of the deservingness heuristic. This finding suggests that perhaps the heuristic is in fact due to consistent opinion formation.

1. Indledning

Phillip Converse's berømte artikel fra 1964 "The Nature of Belief Systems in Mass Publics" satte gang i diskussionen om holdningskonsistens, der er et centralt tema i holdningsdannelseforskningen (Feldman 2003: s. 477). Artiklen havde den meget provokerende konklusion, at der var forbløffende lidt meningsfuld sammenhæng i den almindelige amerikaners holdninger¹. Variationen i amerikanernes holdninger kunne stort set ikke tilskrives ideologiske værdier og alt i alt gav undersøgelsens resultater et billede af amerikanernes holdninger som noget tilfældigt og usammenhængende, der skifter som vinden blæser. Disse forskningsresultater gav anledning til at genoverveje hvorfor politiske ledere overhovedet skal lytte og tage hensyn til borgernes holdninger, hvis de alligevel ikke giver mening (Sniderman et. al. 2001: s. 256). Denne problemstilling er naturligt nok afgørende for den politologiske forskning. Converse er siden hen blevet kritiseret af flere forskere for, at man ikke skulle kunne forvente konsistens mellem de i undersøgelsen målte holdninger og ideologiske værdier. Borgernes holdningsstrukturer er langt mere subtile og ideologisk holdningsdannelse er langt fra den eneste kilde til holdningskonsistens (Feldman 1988; Sniderman, et. al. 1991: s. 5). Flere studier har vist, at borgeres holdninger i højere grad er drevet af moralske overvejelser (Togeby 2004: s. 26) og især følelser (Petersen 2007; Sniderman, et. al. 1991: s. 17).

Denne bacheloropgave falder ind i den klassiske diskussionen om, hvad man kan forvente sig af holdningskonsistens. Opgaven vil argumentere for, hvorfor spørgsmålet om holdningskonsistens langt fra burde være uddebatteret heller ikke nu hvor forskningen i politisk kommunikation og holdningsdannelse i de seneste år er blevet stærkt influeret af evolutionspsykologien (Petersen 2007: s. 7).

Artiklen "Deservingness versus values in public opinion on welfare: The automaticity of the deservingness heuristic" af Petersen et. al. 2010 er et eksempel på et nyere studie i holdningsdannelse til velfærdsydelse, der trækker på indsigter fra evolutionspsykologien. Konklusionen er som følger: Hvis borgere udsættes for et stikord(cue) om, hvorvidt velfærdsmodtagere har fortjent deres velfærdsydelse, så vil en psykologisk heuristik triggere

¹ Undersøgelsen blev gennemført i 50'erne.

² Slothuss har i 2007 vist, hvorledes framing af et politisk forslag kan øge støtten til nedskæringer af kontanthjælpen. Slothuss framer det politiske forslag i fortjenstfuldhedstermer. Min er anderledes på den måde,

og påvirke individer til udelukkende at basere deres holdningsdannelse på et spørgsmål om fortjenstfuldhed (deservingness) og betydningen af værdier vil herved fortrænges. I artiklen konkluderes det, at resultaterne har den forskningsmæssige implikation, at man må anskue heuristikker på en ny måde. Samfundsmæssigt har artiklen betydning ikke mindst, fordi den universelle velfærdsmodel er under pres (Van Oorschot 2000 s. 34) og behovet for velfærdsreformer trænger sig på (Whitta-Jacobsen 2011). Det er ikke nemt for politikere, at skære ned i velfærdsstaten, da det er umådelig upopulært i befolkningen (Pierson 1996), men hvis artiklens resultater er korrekte vil det betyde, at en politisk strategi, der tilsigter at trigge befolkningens fortjenstfuldhedsheuristik vil være meget effektiv.

Som beskrevet er forskning i fortjenstfuldhedsheuristikken særdeles vigtig, for det første pga. de netop beskrevne samfundsmæssige implikationer, men også fordi den adresserer et tidligere forskningsmæssigt hul, nemlig hvordan opfattelsen af fortjenstfuldhed interagerer med værdier. Min bacheloropgave vil argumentere for, at den tidligere undersøgelse lider under nogle metodiske svagheder, hvorfor det er vigtigt igen at undersøge følgende:

Hvordan danner borgere deres holdninger, hvis man giver dem et stikord om fortjenstfuldhed? Vil fortjenstfuldhedsheuristikken fortrænge betydningen af værdier eller vil værdier betinge brugen af fortjenstfuldhedsheuristikken?

Opgaven vil i teoriafsnittet diskutere den relevante litteratur på området, samt gennemgå kritikpunkterne af den tidligere undersøgelse, hvilket bl.a. betyder, at værdien humanitarisme inddrages som led i en hårdere teoritestning, da jeg vil argumentere for, at den i højere grad kan forventes at skabe konsistente holdninger til det pågældende velfærdsområde end egalitarisme. Afsnittet afsluttes med, at udlede 6 specifikke hypoteser. Metodeafsnittet vil indledningsvis begrunde valg af forskningsdesign, hvorefter mine variable operationaliseres som konsekvens af min metodiske kritik og til sidst vil datagrundlaget blive beskrevet. Opgaven munder ud i empiriske analyser, der skal teste fortjenstfuldhedsheuristikken, hvorefter opgaven afsluttes med en diskussion af de empiriske analyser og af teoriens status.

2. Teori

Teoriafsnittet vil indledningsvist beskrive, hvad man ved om årsagerne til folks holdning til velfærdsydelse, herunder beskrives de psykologiske mekanismer, der er relevante ift. fortjenstfuldhedsheuristikken. Til sidst diskuteres den tidligere undersøgelse af fortjenstfuldhedsheuristikken af Petersen et. al. , inden det teoretiske sammenfattes med udledning af hypoteser.

2.1. Værdi - eller heuristisk baseret holdningsdannelse

Det har vist sig, at holdningen til velfærdsydelse i vid udstrækning kan forklare med grundlæggende værdier (Feldman 1988; Blekesaune & Quadagno 2003; Feldman & Steenbergen 2001). Værdier står centralt i holdningsdannelseforskningen og dette gælder ikke kun i feltet, der beskæftiger sig med velfærdsydelse (Feldman 2003: s. 477). Værdier kan defineres på mange forskellige måder, men et gennemgående træk for mange af definitionerne er, at de er abstrakte og ikke umiddelbart lader sig måle (Togeby 2004: s. 29; Petersen 2007: s. 41). Værdier vil i min opgave blive defineret som følgende: "Values are general and abstract beliefs that pertain to desirable end states and behaviors (Schwartz 1992: s. 4 i Petersen et. al. 2010: s. 26).

Det centrale i denne forståelse af værdier er, at de udtrykker noget om hvad der er ønskværdigt. Schwarz beskriver også yderligere værdiers funktion "*the criteria people use to select and justify actions and to evaluate people (including the self) and events*" (Feldman 2003: s. 479). Værdier fungerer således som en målestok for vurderinger og handlinger og de kan virke strukturerende på konkrete holdninger således, at individer formår at tage stilling, der stemmer overens med deres værdier. "*They (værdier) could provide a basis for reducing the complexity of political judgments and for creating consistency among attitudes* (Feldman 2003: s. 479). En af de grundlæggende værdier, der har vist sig, at have stor forklaringskraft på befolkningers holdning til velfærdsydelse er egalitarisme. Egalitære værdier knytter sig til et ønske om lighed og associeres med støtte til en aktiv stat, der løbende intervenserer i de økonomiske processer (Feldman og Steenberger: 2001: s. 659).

Dog vil værdibaseret holdningsdannelse kræve en vis mængde viden for, at individer overhovedet er i stand til at se koblingen mellem deres værdier og konkrete politiske spørgsmål (Sniderman et. al. 1991: s. 25) og således vil værdibaseret holdningsdannelse typisk indgå i mere kontrollerede processer, dvs. en mere velovervejet refleksion, som kræver kognitive ressourcer. Hvis den politiske viden, der er nødvendig for at skabe sammenhæng mellem værdier og konkrete holdninger mangler, så kan borgere i stedet basere deres holdningsdannelse på simple beslutningsregler såkaldte heuristikker, som kan defineres på følgende måde: *"Heuristics are decision rules that produce quick judgments based on limited information and, hence allow for opinion formation even when substantive information is absent"* (Petersen et. al. 2010: s. 26). Heuristisk holdningsdannelse kræver modsat værdibaseret holdningsdannelse ikke mentalt kontrollerede processer, men kan godt foregå forholdsvis automatisk, dvs. uden bevidste overvejelser. Forudsætningen for at kunne anvende en heuristik er, at man får et minimumsinput. Et eksempel kunne være, at man får et stikord om hvilket parti, der støtter et bestemt politisk forslag. Hvis man har sympati for partiet, så vil man også støtte forslaget uden nødvendigvis at kende forslagets politiske indhold. Dette er et eksempel på en heuristik, hvor anvendelsen med stor sandsynlighed vil føre til holdningskonsistens (Bless et. al. 2004: 24).

2.2. Fortjenstfuldheds betydning

Udover grundlæggende værdiers betydning har tidligere forskning også fundet det afgørende, om man anser velfærdsmodtagere for at have fortjent at få hjælp. I studiet 'Who Deserves Help?' af Petersen et. al. diskuteres begrebet fortjenstfuldhed. Ifølge studiet har alle mennesker følelsesmæssige reaktioner, der skal vurdere andre menneskers fortjenstfuldhed. Disse psykologiske mekanismer angående fortjenstfuldhed er universelle for alle mennesker på tværs af kultur og ydre omstændigheder. De er en konsekvens af en evolutionær udvikling, hvor man siden jæger/samler-samfundene har haft behov for hurtigt at kunne vurdere asocial adfærd. Alle der var i stand til at skaffe mad forventedes at yde en indsats og omvendt accepterede man at brødføde dem, der ikke selv kunne skaffe mad. F.eks. de ældre og de syge. Petersen et. al. argumenterer for, at disse forhold mellem mennesker også gør sig gældende i dag. Vi ønsker kun at hjælpe dem, der ikke er i stand til at sørge for sig selv og ellers forventer man, at folk bidrager til fællesskabet.

I Martins Gilens bog "Why Americans hate welfare" konkluderes det, at amerikanere store modstand imod velfærdsydelse er en konsekvens af, at de primært opfatter velfærdsmodtagere som værende sorte, hvem de anser for mindre dedikeret til arbejdsmoral end ikke sorte amerikanere. Således skyldes den amerikanske skepsis overfor velfærdsydelse "(...) *not the principle of government support for the needy, but the perception that most people currently receiving welfare are undeserving*" (Gilens 1999: s. 2).

Hvad der mere præcist gør, at nogle grupper anses for mere fortjenstfulde end andre er bl.a. blevet undersøgt af Wim van Oorschot. Han finder, at velfærdsmodtagernes fortjenstfuldhed bedømmes ud fra følgende 5 kriterier. *Kontrol, behov, identitet, attitude og reciprocitet* (Oorschot 2000). Kontrolkriteriet går på om personen eller modtagergruppen anses for at have haft mulighed for selv at kunne gøre noget for at ændre sin situation eller ej. Har velfærdsmodtageren haft kontrollen? Eller er personen uforskyldt? Oorschot finder frem til, at de afgørende kriterier for det første er kontrol og dernæst kommer kriteriet behov. At Gilens resultater viser, at årsagen til amerikanernes store skepsis overfor velfærdsydelse er deres perception af velfærdsmodtagerne som dovne folk uden arbejdsmoral, er netop et eksempel på, at kriteriet om kontrol ikke er opfyldt. Kontrolkriteriets betydning er også siden blevet underbygget af bl.a. Albrekt-Larsen 2008.

Van Oorschot betoner i sin artikel, at der er forskel på i hvilken grad borgere bedømmer, hvem der skal have hjælp. Han bruger begrebet *betinget solidaritet* til at beskrive den vægt man tillægger fortjenstfuldhedskriterierne i bedømmelsen af, om man skal støtte velfærdsydelse. Hvis man i høj grad diskriminere på baggrund af disse kriterier, så er man betinget solidarisk, hvis man ikke skelner på baggrund af disse, så er man solidarisk. Van Oorschot knytter således skelnen på baggrund af fortjenstfuldhed sammen med værdier. Hvorvidt værdier og perceptionen af fortjenstfuldhed kan påvirke hinanden er et interessant spørgsmål, hvilket jeg vil vende tilbage til.

2.3. Samspillet mellem værdier og fortjenstfuldhedsperceptionen

I artiklen, "*Deservingness versus values in public opinion on welfare: The automaticity of the deservingness heuristic*" af Petersen et. al. 2010, undersøges det hvorledes værdier og fortjenstfuldhedsperception interagerer i holdningsdannelsen til velfærdsydelse. Artiklen konkluderer, at holdningsdannelsen er et spørgsmål om hvorvidt modtagerne af

velfærdsydelse opfattes som fortjenstfulde. Dette er ikke en holdningsdannelsesproces, som fungerer systematisk dvs. vha. bevidste og kontrollerede overvejelser. Det er en proces, der fungerer automatisk, således at så snart der er tilstedeværelse af et relevant stikord om fortjenstfuldhed, så triggeres en psykologisk fortjenstfuldhedsheuristik, så man udelukkende vurderer velfærdsydelsen som et spørgsmål om fortjenstfuldhed. Ifølge artiklen er det interessante i konklusionen, at heuristikken udover dens automatiske karakter, fuldstændig fortrænger betydningen af grundlæggende værdier. Desuden er der ingen forskel i brugen af fortjenstfuldhedsheuristikken mellem højt og lavt politisk sofistikerede. I artiklen konkluderes det desuden, at resultaterne har den forskningsmæssige implikation, at den giver et nyt syn på heuristikker, da brugen af fortjenstfuldhedsheuristikken ikke er en kompensation for manglende viden og den ikke ligesom mange andre heuristikker er en beslutningsregel, der med stor sandsynlighed vil lede til holdningskonsistens - tværtimod.

2.4. Fortjenstfuldhedsheuristikens empiriske fundament

Undersøgelsen adresserer altså et vigtigt forskningsmæssigt problem. Under hvilke betingelser spiller perception af fortjenstfuldhed og værdier sammen? Dog lider undersøgelsen af nogle teoretiske og metodiske svagheder og dermed bliver resultaterne gjort til genstand for generaliseringer, der er problematiske. Teorien blev undersøgt vha. et surveyeksperiment, hvor respondenterne skulle tage stilling til hvorvidt aktiveringskravene skulle strammes for en kontanthjælpsmodtager. Fire typer blev tildelt ved randomisering.

1: En ung mand, 2: En kvinde i 50'erne, 3: En kvinde i 50'erne med en arbejdsrelateret skade, 4: En ældre mand, der har arbejdet hele sit liv.

Respondenternes gennemsnitlige holdning til aktiveringskravene for disse personer varierede stærkt og signifikant. Listen ovenfor viser rækkefølgen således, at folk i høj grad vil stramme aktiveringskravene for den unge mand, men i mild grad stramme aktiveringskravene for den ældre mand, der har arbejdet hele sit liv. Det stikord, der gav den største effekt, var kontanthjælpsmodtagerens alder. Men hvad er det udslagsgivende for, at man diskriminere på baggrund af alder? Er det et spørgsmål om egeninteresse? Vi kan alle forvente at blive gamle, så derfor er vi mere positivt stemt overfor ældre? Eller er det et spørgsmål om, at yngre mennesker har større mulighed for at gøre noget aktivt ved deres jobsituation. Eller er det blot fordi, det er omsonst at bruge samfundets ressourcer på at

sende en gammel mand, der har været på arbejdsmarkedet hele livet i aktivering, når han alligevel snart går på efterløn eller pension. Med andre ord er mekanismen omkring alder uklar og dermed kan man ikke være sikker på, at effekten skyldes fortjenstfuldhed, hvilket udgør undersøgelsens fundament.

Et andet problem består i hvorledes den afhængige variabel (holdningen til velfærdsydelse) er operationaliseret. Denne variabel er målt ved, at man skal angive hvor enig man er i følgende udsagn: "Skal denne person have strammet aktiveringskravene?" Man bliver altså bedt om at tage stilling til et enkeltindivid og dermed kan man ikke være sikker på, at man indfanger holdningen til velfærdsydelsen, der vedrører hele modtagergruppen. Man generaliserer således fra stillingtagen til et enkeltindivid til holdningen angående et kollektivt velfærdsgode. Man kan i Van Oorschots terminologi argumentere for, at undersøgelsen afspejler, at respondenterne er betingede solidatister også kaldet selektivister, dvs. at de skelner på baggrund af fortjenstfuldhedskriterier. For at teorien om fortjenstfuldhedsheuristikens fortrængning af værdier skal kunne godtages, må man kunne vise empirisk, at den giver anledning til inkonsistens mellem værdi og holdning. Men er det nu også det undersøgelsen har vist? Det kan umiddelbart virke inkonsistent at diskriminere mellem kontanthjælpsmodtageres aktiveringskrav, hvis man har egalitære værdier, men som jeg i det næste afsnit vil argumentere for, knytter egalitarisme an til statens økonomiske omfordeling og dermed kan man næppe forvente konsistens mellem egalitarisme og holdningen til som er et betinget forhold rettet mod en mindre samfundsgruppe modsat en universel velfærdsordning som f.eks. gratis lægehjælp.

2.5. Den manglende forklaring - humanitarisme

Egalitarisme har som nævnt kunnet forklare en stor del af variationen i holdningerne til velfærdsydelser. Komparative analyser har vist, at lande med høj grad af egalitære værdier er mere positive overfor velfærdsstøtte til de arbejdsløse. Dog har egalitære værdier ikke vist sig at have betydning for holdningen til syge og ældre (Blekesaune & Quadagno, 2003: s. 18). Egalitarisme har også vist sig som en afgørende forklaring på amerikanernes holdninger til velfærdsydelser om end værdien ligesom hos Blekesaune og Quadagno ikke kan stå alene som forklaring. I artiklen "The Humanitarian Foundation of Public Support for Social Welfare" af Feldman og Steenbergen argumenteres der for, at værdien egalitarisme skal suppleres med

værdien humanitarisme for at få et fyldestgørende billede af amerikanernes holdning til velfærdsydelse. *"Humanitarianism – may be defined as a sense of responsibility for one's fellow human beings that translates into the belief that one should help those who are in need"* (Feldman & Steenbergen 2001: s. 660). Egalitarisme får folk til at støtte omfordelende velfærds politikker, der søger at udjævne økonomiske uligheder. Dette er en værdi, der er meget udbredt i universelle velfærdsstater, men f.eks. ikke i USA, der har en residual velfærdsmodel. Amerikanernes støtte til velfærdsydelse skal derimod tilskrives værdien humanitarisme, der fører til støtte af velfærdsydelse, der vedrører de svage. Humanitære værdier betyder, at oplysninger om fortjenstfuldhed er relevant information, da værdien netop betyder, at man behovstester, hvilket også er et centralt element i udformningen af mange residuale velfærdsydelse.

Feldman og Steenbergen argumenterer for, at egalitarisme og humanitarisme som værdier fungerer forskelligt psykologisk set. Egalitarisme har karakter af en norm og humanitarisme er nærmere en prosocial orientering. Forskellen på disse to, er for det første, at humanitarisme er af en mere emotionel karakter, der kommer til udtryk ved involvering i andre menneskers behov, et positivt syn på andre mennesker og ansvarsfølelse for andre menneskers trivsel (Feldman, Steenbergen 2001: s 660). Egalitarisme er derimod nærmere hvad man kan betegne som en norm, hvilket kan forstås som en social forskrift, der rummer abstrakte ønsker om den sociale og politiske udformning af et samfund. De to værdier foreskriver altså på forskellige planer, hvad der er ønskværdigt. Egalitære værdier tilsigter at udjævne økonomiske skævheder på et samfundsmæssigt plan, hvor humanitarisme blot virker i kraft af ønsket om at hjælpe folk med et behov. Hvis man ikke har egalitære værdier kan man sagtens støtte velfærdsydelse, der hjælper de svage i kraft af humanitære værdier, hvilket viser sig som den manglende brik i forklaringen på amerikanernes støtte til velfærdsydelse. Den omvendte situation er også mulig, således at man går ind for at staten udjævner de økonomiske uligheder i samfundet qua sine egalitære værdier, men man har derudover ikke noget personligt behov for at hjælpe de svage (Feldman & Steenbergen 2001: s. 661). Humanitarisme og egalitarisme udelukker altså ikke hinanden, da de er på hvert deres psykologiske plan.

Teorien om fortjenstfuldhedsheuristikken udspringer af evolutionspsykologi, der betoner hvorledes vi mennesker meget hurtigt er i stand til at bedømme hinandens intentioner, når vi

interagerer socialt. Disse mekanismer fungerer helt ubevidst og folk er sjældent i stand til at forklare hvorfor man nogen gange spontant føler et behov til at hjælpe andre mennesker (Zak 2007 i Petersen et. al 2010: s. 27). For at sætte min kritik lidt på spidsen, så kan man næppe forvente, at stillingtagen til hvorvidt man skal hjælpe andre mennesker i en konkret situation baseres på en norm om egalitarisme og med det vil jeg argumenterer for, at vi har med en svag hypotesetestning at gøre, når vi ser, at fortjenstfuldhedsheuristikken udradere betydningen af egalitarisme. En såkaldt "hard case" for teorien kunne være, at man tester for humanitarisme. Stillingtagen på baggrund af fortjenstfuldhed vil for humanitarister være værdikonsistent, men det vil det ikke være, hvis man ikke har humanitære værdier. Et sidste argument består i, at humanitarismens karakter af en prosocial værdi, der er mere emotionelt funderet psykologisk set, gør at man i højere grad kan forvente, at folk er i stand til at anvende denne værdi på en automatisk måde, end man kan med egalitarisme, da denne norm kræver kontrollerede kognitive processer (Feldman & Steenbergen 2001: s. 661).

2.6 Teoretisk opsamling med udledning af hypoteser

Ifølge teorien skal stikord, der er relevante for overvejelser om fortjenstfuldhed trigge den psykologiske fortjenstfuldhedsheuristik, som forårsager, at man udelukkende vurderer velfærdspolitik på et spørgsmål om hvem, der fortjener hjælp. Teorien skulle således være en mekanisme, der er generel for alle velfærdsydelse. De fleste velfærdsydelser har karakter af indkomstoverførsler eller serviceydelser, hvorfor det er utilstrækkeligt at teste teorien på aktiveringskrav, som er noget tredje. Derfor opstiller jeg to hypoteser, hvor eventuelle effektforskelle skal fungere som indikator på, om man kan generalisere fortjenstfuldhedsheuristikens betydning til andre velfærdsydelser. Desuden vil jeg undersøge om fortjenstfuldhedsheuristikken er ligeså stærk, når det vedrører stillingtagen til hele velfærdsydelsen, hvorfor både stimuli og den afhængige vil omfatte alle kontanthjælpsmodtagere.

Hypotese 1 (H1) Stikord om kontanthjælpsmodtageres fortjenstfuldhed påvirker holdningen til aktiveringskravene.

Hypotese 2 (H2) Stikord om kontanthjælpsmodtageres fortjenstfuldhed påvirker holdningen til kontanthjælpsbeløbet.

Et af særlige egenskaber for heuristikker er som nævnt, at de kan fungere som kompensation for manglende viden, men fortjenstfuldhedsheuristikken har det særegne træk, at den anvendes i samme grad af alle uanset politisk sofistikation. For at undersøge om dette er tilfældet opstilles følgende hypotese.

Hypotese 3 (H3): Holdningsdannelse på baggrund af fortjenstfuldhedsperception sker på tværs af politisk sofistikation.

Feldman og Steenbergen har argumenteret for, at humanitarisme og egalitarisme er to distinkte værdier. Det empiriske fund er sket i USA, som har en residual velfærdsmodel og derfor kan jeg ikke uden videre antage, at det samme gør sig gældende i en dansk kontekst, hvor vi har en universel velfærdsmodel. Tidligere forskning har vist, at værdier varierer på tværs af velfærdsmodeller (Albrekt Larsen 2008: s. 151) og man kan ikke udelukke, at værdierne overlapper i Danmark. Derfor vil en videre analyse afhænge af, at jeg får bekræftet følgende hypotese.

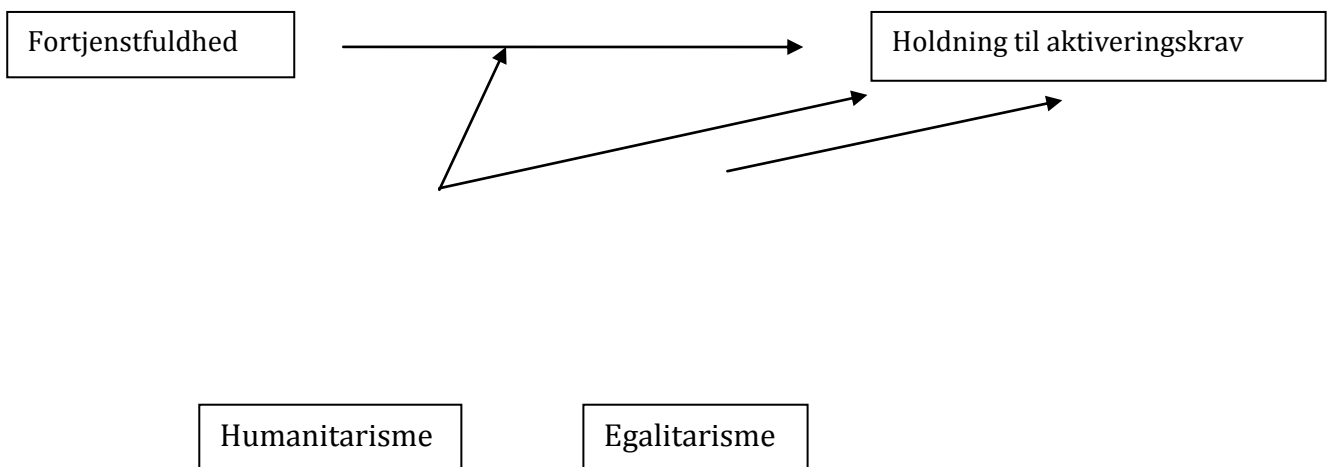
Hypotese 4 (H4): Egalitarisme og humanitarisme er empirisk to distinkte værdier.

Min kritik af hvorledes teorien om fortjenstfuldhedsheuristikken er blevet testet var bl.a. baseret på et argument om, at man ikke kan forvente konsistens mellem egalitære værdier og holdningen til om enkeltindivider skal have strammet aktiveringskravene. Når jeg undersøger problemstillingen for hele velfærdsordningen burde man finde samme resultat.

Hypotese 5 (H5) Egalitarisme betinger ikke holdningsdannelse på baggrund af fortjenstfuldhed.

Ifølge teorien er fortjenstfuldhedsheuristikken, så stærk en psykologisk "rygmarvsreaktion", at den skulle fortrænge betydningen af værdier. Jeg argumenterede for at humanitarisme, som er en følelsesbaseret værdi, vil være en mere adækvat værdi, at teste teorien på end egalitarisme, som er en norm. Derfor bliver min sidste hypotese.

Hypotese 6 (H6) Humanitarisme betinger holdningsdannelse på baggrund af fortjenstfuldhed.

Figur 1. Kausalmodel

3. Metode

I dette afsnit vil jeg behandle opgavens metodiske aspekter, som ligger til grund for opgavens empiriske analyser. Jeg vil først diskutere og begrunde valget af mit forskningsdesign med de hertil knyttede fordele og ulemper. Herefter operationaliseres variablene og til sidst diskuteres undersøgelse datagrundlag.

3.1. Eksperimentet som forskningsdesign

Min opgave er et studie i holdningsdannelse og ligesom det meste anden forskning indenfor dette område, kan jeg på bedste vis undersøge min problemstilling vha. et eksperiment (Druckman 2010: s. 9). Dette forskningsdesign kan defineres som "undersøgelser, hvor to eller flere grupper, der er sammensat ved tilfældig udvælgelse, udsættes for forskellig stimuli, med henblik på at måle efterfølgende respons (Petersen m.fl. 2007: s. 6). Min problemstilling undersøges konkret ved, at respondenterne udsættes for en fremstilling af kontanthjælpsmodtageres fortjenstfuldhed (stimuli) og herefter måles respondenternes holdning til aktiveringskravene. Jeg inddrager desuden en kontrolgruppe, hvor der ikke gives nogen fremstilling, hvilket skal vise om fremstillingerne har haft en påvirkning ift. de oprindelige holdninger og dermed kan jeg se om de to fremstillinger har haft samme styrke.

Siden min opgave er et studie i holdningsdannelse, hvor jeg undersøger en kausal problemstilling er det afgørende, at jeg bedst muligt kan sikre den interne validitet.

Eksperimentet er i denne henseende den optimale løsning, da jeg mest stor sikkerhed kan opfylde de følgende to kausalitets kriterier 1) Rigtig tidsrækkefølge 2) Elimination af andre forklaringer også kaldet kontrol for 3. variable (Agresti & Finlay 2009: s. 302). Opfyldelse af disse to kriterier ville være en stor udfordring, hvis man havde undersøgt problemstillingen i en almindelig surveyundersøgelse. I min undersøgelse er det vigtigt, at der ikke opstår såkaldte endogenitetsproblemer, dvs. problemer med tidsrækkefølgen, hvor der kan opstå tvivl om, hvad der påvirker hvad i hvilken retning. Fordi respondenterne blev eksponeret for stimuli, før den afhængige variabel blev målt, kan man med sikkerhed fastslå, at det er fremstillingen af fortjenstfuldhed, som forårsager holdningsændringerne. Derudover har eksperimentet som nævnt den store fordel, at man får mulighed for at eliminere andre forklaringer end den tildelte stimuli. Betingelsen for, at dette kan sikres er, at tildelingen er sket ved randomisering, dvs. at tildelingen er sket fuldstændig tilfældigt. Således vil systematiske skævheder mellem grupperne udjævnes, når man føjer flere respondenter til grupperne og således vil en perfekt randomisering betyde, at grupperne er fuldstændig ens mht. alle karakteristika på nær stimuli, hvorfor man kan være sikker på, at det er her effekterne stammer fra (Petersen m.fl. 2007: s. 9; Agresti & Finlay 2009: s. 15).

Valg af undersøgelsesdesign vil altid indebære en række ulemper. De fordele man opnår ved at anvende et eksperiment sker således på bekostning af nogle andre videnskabelige mål. For det første svækkes undersøgelsens eksterne validitet dvs. at det kan blive svært at generalisere analyseresultaterne til den virkelige offentlige debat (Petersen m.fl. 2007: s. 11), hvor en ensidig fremstilling af kontanthjælpsmodtageres fortjenstfuldhed næppe ville stå alene som påvirkende faktor. Dette problem er dog ikke særlig graverende for min undersøgelse, da jeg ikke er interesseret i fremstillingens effekter på den offentlige opinion, men derimod den psykologiske proces, der går på hvorledes perceptionen af fortjenstfuldhed spiller sammen med grundlæggende værdier hos enkeltindivider. Disse psykologiske mekanismer er ifølge evolutionspsykologien universelle på tværs af individer (Sidanius & Kurzban 2003, s. 155), hvilket øger undersøgelsens generaliserbarhed. Grænserne for undersøgelsens eksterne validitet er primært knyttet til casevalget og den afhængige variabel. Undersøgelsen fokuserer kun på kontanthjælpsordningen og jeg er således ikke i stand til at generalisere til andre velfærdsydelse som f.eks. holdningen til sundhedssystemet som er en velfærdsordning som er relevant for alle borgere. Ydermere vil min analyse fokusere på

holdningen til aktiveringskravene, som hverken er en overførsel eller en serviceydelse. Med andre ord er min case snæver og generaliserbarheden svækkes herved.

3.2 Operationalisering af den uafhængige variabel:

Undersøgelsens uafhængige variabel består af to forskellige fremstillinger af kontanthjælpsmodtageres fortjenstfuldhed. For at højne målingsvaliditeten har jeg valgt snævert at definere fortjenstfuldhed som et spørgsmål om kontrol. Dette gør jeg, fordi det som nævnt er det mest betydningsfulde fortjenstfuldhedskriterium. De to fremstillinger præsenteres i to avisartikler. Desuden indgår en kontrolgruppe i undersøgelsen, hvor der ikke blev præsenteret nogen artikel. Man kan argumentere for, at mit stimuli egentlig er en form for framing², som er defineret som "the process by which a communication source, such as a news organization, defines and constructs a political issue or controversy" (Nelson m.fl. 1997: 567). Dette adskiller sig naturligvis fra den tidligere undersøgelse, der gav individstimuli, men at fremstille en hel modtagergruppes fortjenstfuldhed vil næppe være muligt blot med stikord løsrevet fra en sammenhæng. Fordelen ved at påvirke perceptionen af kontanthjælpsmodtagere som gruppe er, at jeg skaber sammenhæng mellem stimuli og den afhængige variabel, således at begge variable befinder sig på et makroplan. Ulempen er, at der er risiko for pre-treatment effekter, da folk på forhånd kan have taget stilling kontanthjælpsmodtageres kontrol og derfor ikke er så påvirkelige. Jeg har forsøgt at mindske dette problem ved at gøre artiklen så troværdig som muligt. For det første ved at lave et layout, der kunne have passet på en avis. For det andet er baggrunden for nyheden i artiklen, at Socialforskningsinstituttet er udkommet med en undersøgelse omkring kontanthjælpsmodtageres ressourcer og motivation. Denne kilde skulle også gerne øge troværdigheden. Der er en oplagt risiko forbundet med, at folk ikke gider at læse artiklen, så jeg har forsøgt at lægge stærke stikord angående kontrol ind i artiklernes overskrifter, så jeg kan gøre mig forhåbninger om, at folk alligevel når at blive påvirkede. Hhv. "Kontanthjælpsmodtagere gider ikke i arbejde" og "Kontanthjælpsmodtagere er magtesløse".

² Slothuss har i 2007 vist, hvorledes framing af et politisk forslag kan øge støtten til nedskæringer af kontanthjælpen. Slothuss framer det politiske forslag i fortjenstfuldhedstermer. Min er anderledes på den måde, at jeg varierer kontanthjælpsmodtagerens fortjenstfuldhed.

3.3 Operationalisering af de afhængige variable og moderatører

De moderatører, dvs. de faktorer som skal testes for interagerende effekter, er politisk sofistikation og værdierne humanitarisme og egalitarisme. Politisk sofistikation³ operationaliseres ved 5 spørgsmål, der ophandler politik (Se appendix). Denne metode har den fordel, at respondenterne ikke subjektivt bliver sat til at vurdere deres egen politiske opmærksomhed og således fås et mere objektivi mål (Zaller 1992: s. 332-336). Spørgsmålene indeholdt svarkategorier, så alle respondenter blev sat til at gætte. Dette blev gjort for at minimere risikoen for, at der skulle opstå en skævhed mellem mænd og kvinder, da tidligere undersøgelser har vist, at mænd har tendens til at gætte, hvor kvinder hellere skriver ”ved ikke”(Hansen 2005: 260). Politisk opmærksomhed blev konstrueret som indeks efter en reliabilitetstest havde givet en α -værdi på 0,87.

Værdien humanitarisme blev som hos Feldman og Steenbergen operationaliseret vha. 8 udsagn, hvor respondenterne på en likert-skala skulle angive enighed; fra ”helt uenig”, til ”helt enig”⁴. Egalitarisme blev også målt vha. en likert-skala med 8 items. De 8 items er valgt, fordi de tidligere har givet gode empiriske korrelationer (Slothuus et al 2010) og fordi de passer med operationaliseringen i Petersen et. al.’s undersøgelse. De to værdier er blevet analyseret i afsnit 4.3., hvor de enkelte items ses i tabel 2.

Den afhængige variable blev målt ved spørgsmålet: *Synes du aktiveringskravene for kontanthjælpsmodtagerne skal strammes*. Hvor respondenterne skulle markere enighed på en syvpunktsskala fra -3 til 3, hvor -3 betyder, at man skal stramme aktiveringskravene kraftigt og 3 betyder, at aktiveringskravene skal lempes kraftigt. Desuden blev holdningen til kontanthjælpsbeløbet målt ved spørgsmålet: *Synes du, at det beløb, folk på kontanthjælp får, bør sættes ned eller op i forhold til i dag?* Her blev den samme skala brugt, hvor -3 betyder, at man skal sætte kontanthjælpsbeløbet kraftigt ned og 3 betyder, at man skal sætte kontanthjælpsbeløbet kraftigt op.

³ Det kaldes undertiden også politisk opmærksomhed, men da det typisk operationaliseres ens vælger jeg, at anse det som det samme.

⁴ ”Ved ikke” var også en mulighed.

3.4. Data

Respondenterne i undersøgelsen udgøres af 888 facebookbrugere⁵. Heraf blev 581 inkluderet i analysen, da 307 af respondenterne ikke har gennemført hele spørgeskemaet.

Randomiseringen er sket ved, at respondenterne har trykket på et link til undersøgelsen, hvorefter de tilfældigt har fået tildelt en af de tre spørgeskemaversioner⁶. Det har vist sig, at randomiseringen er lykkedes, da der ikke ses signifikant forskel på grupperne mht. køn, alder og værdier.

Mit valg af respondenter er faldet på facebookbrugere, da det kan sikre et meget højt antal deltagere. Dette valg har dog den omkostning, at jeg har meget lidt kontrol over hvem, som deltager i min undersøgelse. For det første har alle mine respondenter de fælles karakteristika, at de er facebookbrugere og valgt ved selvselektion. Desuden kan man formode, at de har en lang række andre systematiske fællestræk. Generelt opvejes problemet med, at min stikprøve ikke er repræsentativ af, at jeg ikke er interesseret i at undersøge absolutte holdninger, men relative holdningsændringer med andre ord er mit fokus den interne validitet.

Spørgsmålet er så om man kan generalisere sammenhængen, som jeg finder i undersøgelsen. Druckman har tidligere lavet en undersøgelse, der viser, at unge og voksne påvirkes i samme grad af framing (Kühberger 1998: 36-37 i Druckman 2004: 678-679). Således udgør det ikke et problem for min undersøgelse, at 87 procent af respondenterne er yngre end 30. Derudover kan jeg dog ikke udelukke, at der optræder andre systematiske karakteristika, der har en betydning for, om man bliver mere eller mindre påvirket af framing.

En vigtig forudsætning for, at min undersøgelse kan bruges er, at respondenterne ikke har fornemmelsen af, at de er med i et eksperiment. Derfor er en oplagt indvending mod mit datasæt, at jeg risikerer at have en såkaldt "statskundskaberbias". Siden folk der læser statskundskab sandsynligvis kan regne ud, at min undersøgelse er et eksperiment, kan deres svar virke udslagsgivende i to retninger. Enten forsøger de, at bekræfte min hypotese ved at

⁵ Datasættet kan rekvireres hos undertegnede.

⁶ Hjemmesiden har desværre haft en teknisk fejl således, at de to typer stimuli begge er blevet tildelt med 40 % sandsynlighed og kontrolgruppen med 20 % sandsynlighed, hvilket har betydet, at kontrolgruppen indeholder 177 respondenter og de to andre grupper hhv. 353 og 358 respondenter. Men siden fordelingerne på køn, alder og moderatorer er stort set ens for grupperne anses dette ikke som noget større problem.

blive påvirket af stimuli eller også ser de bort fra stimuli og forsøger blot at svare holdningskonsistent. Derfor har jeg forsøgt at undgå statskundskabere i undersøgelsen ved at videresende eventen til folk med andre uddannelser og fået folk med anden omgangskreds til at videresende eventen. Denne strategi skulle gerne have mindsket problemet betydeligt, om end jeg ikke kan påvise empirisk i hvilket omfang, folk har haft indtrykket af, at de har været med i et eksperiment. Til sidst skal det nævnes, at spørgeskemaet sluttede af med en orientering om, at deltagerne egentlig havde været med i et eksperiment og at artiklen var konstrueret til formålet og ikke havde hold i virkeligheden.

4. Empiriske analyser

Min analyse er struktureret ud fra mine 6 hypoteser. Der knytter sig et afsnit til hver hypotese og hvert afsnit afsluttes med at konkludere, hvorvidt hypoteserne kan bekræftes. Til sidst vil jeg gå ind i en diskussion af fortjenstfuldhedsheuristikken på baggrund af de resultater min analyse genererer⁷.

4.1 Effekten af fortjenstfuldhed

Min analyse vil starte med at tage udgangspunkt i hypotese 1 og hypotese 2. Disse to hypoteser vil give et billede af om undersøgelsen kan bruges eksperimentelt, dvs. har det i praksis været muligt at påvirke respondenternes holdninger til hhv. aktiveringskravene og kontanthjælpsbeløbet med de konstruerede artikler. At mindst én af hypoteserne bliver bekræftet er afgørende for, at jeg kan fortsætte min analyse med de fordele som eksperimentet giver. Analysen af de to første hypoteser blev foretaget vha. regressionsanalyse med mine tre eksperimentelle betingelser omformet til dikotome variable(dummyer).

⁷ Min undersøgelse anvender signifikanstest, selvom de normalt bruges til at undersøge generaliserbarhed fra stikprøve til population. Jeg har ikke en repræsentativ stikprøve, dog indeholder min undersøgelse stokastiske elementer, som betyder, at signifikanstest er relevant, da målet er at generalisere de statistiske sammenhænge, som findes i datamaterialet til virkelige psykologiske mekanismer, der var operative hos respondenterne på svartidspunktet (Petersen 2007: s. 344-345).

Tabel 1. Effekten af stimuli på holdningen til aktiveringskrav og kontanthjælpsbeløb. Medieret af fortjenstfuldhed og interaktion med viden.

	Model 1 Sænkelse af kontanthjælpsbeløb	Model 2 Stramning af aktiveringskrav	Model 3 Stramning af aktiveringskrav	Model 4 Stramning af aktiveringskrav
Konstant	52,0*** (1,3)	64,8*** (2,2)	95,9*** (4,1)	96,5*** (6,4)
Selvforskyldt	Ref.	Ref.	Ref.	Ref.
Kontrol	-2,7 (2,2)	- 7,8** (3,9)	-6,9* (3,7)	1,0 (9,0)
Uforskyldt	- 3,9** (1,8)	- 15,5*** (3,2)	-13,6*** (3,1)	-6,0 (7,5)
Fortjenstfuldhed ⁸	-	-	-51,9*** (5,8)	-50,9*** (5,8)
Politisk sofistikation	-	-		-1,7 (6,9)
Politisk sofistikation x kontrol	-	-		-12,3 (12,4)
Politisk sofistikation x selvforskyldt				-11,7 (10,1)
Justeret R ²	0,006	0,039	0,170	0,174
N	497	539	539	539

Note: Værdierne er ustandardiserede OLS regressionskoefficienter med standardfejl i parenteser. Alle variable er skaleret fra 0-100. For holdningen til aktiveringskrav indikerer højere værdier støtte til stramning. For holdningen til kontanthjælpsbeløbet indikerer højere værdier støtte til nedsættelse af kontanthjælpsbeløb. For fortjenstfuldhed indikerer højere værdier, at man opfatter kontanthjælpsmodtagere som fortjenstfulde. For viden betyder højere værdier højere viden. To-sidet signifikanstest.

*=p<0,1; **= p<0,05; ***=p<0,01

Resultaterne af analysen ses i tabel 1 i model 1 og 2⁹. For overskuelighedens skyld er effekterne desuden vist i Figur 2, som illustrerer, hvordan de gennemsnitlige holdninger til hhv. aktiveringskravene og kontanthjælpsbeløbet har fordelt sig for de eksperimentelle betingelser.

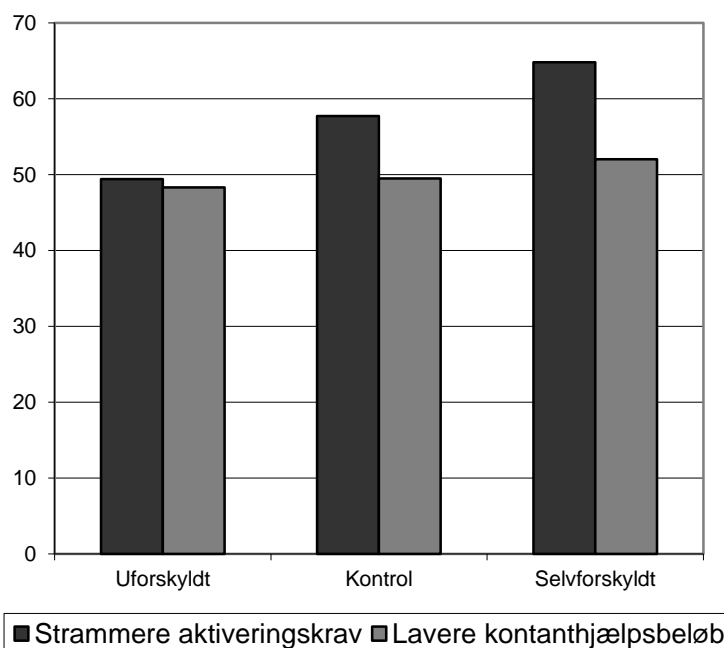
Model 1 og 2 i tabellen viser, at påvirkningen er sket som forventet. Model 2 viser, at respondenter, der fik tildelt en artikel, hvor kontanthjælpsmodtagere fremstilles, som om de

⁸ Se appendix for operationalisering

⁹ Udover at data ikke er en tilfældigt udtrukket stikprøve er der kun forekommet brud på forudsætningerne i analysen af hypotese 1, hvor der forekommer tegn på heteroskedasticitet, hvilket kan give usikkerhed om p-værdierne (Stubager 2008: s. 26). Problemet forværres af, at kontrolgruppen er halvt, så stor som de andre, men da forskellen mellem de to frames er signifikant forskellige på et 0,000 niveau er problemet overkommeligt.

har kontrollen over egen situation (Selvforskyldt), er 15,5 procentpoint mere enige i, at aktiveringskravene skal strammes end de respondenter, som modtog en artikel, der fremstillede kontanthjælpsmodtagere som folk uden kontrol(uforskyldt), hvilket er signifikant på et 0,000-niveau. Desuden er gruppen hvor kontanthjælpsmodtagere blev fremet som selvforskyldte signifikant forskellig fra kontrolgruppen, således at det selvforskyldte frame påvirker folk til at være knap 8 procentpoint mere enige i, at aktiveringskravene skal strammes, end hvis man ikke havde modtaget noget frame.

Figur 2. Effekten af stimuli



Der har også været en signifikant påvirkning af holdningen til kontanthjælpsbeløbet, dog har effekten været markant mindre, således er respondenter, der fik den selvforskyldte frame kun 4 procentpoint mere enige i, at man skal sætte kontanthjælpsbeløbet ned end folk der modtog den uforskyldte frame. Derudover er grupperne, der modtog frames ikke signifikant forskellige fra kontrolgruppen, hvilket også

indikerer, at denne holdning er sværere at påvirke. Den justerede R^2 viser, at stimuli kan forklare knap 4 procent af variansen af holdningen til aktiveringskravene og kun 0,6 procent af variansen på holdningen til kontanthjælpsbeløbet.

Den forklarede varians er markant mindre end i Petersens et. al.'s undersøgelse, hvor de forskellige eksempler på kontanthjælpsmodtagere kunne forklare 28

% procent af variationen i holdningen til aktiveringskravene. Dette er dog ikke et udtryk for, at mine resultater viser, at fortjenstfuldhed ikke har en stor betydning for holdningen til aktiveringskravene.

Model 2-4 fungerer som såkaldt hierarkisk regressionsanalyse. Denne metode tillader interaktion og kan anskueliggøre, hvorledes de ustandardiserede regressionskoefficienter for de enkelte variable ændres, efterhånden som modellernes kompleksitet øges. I model 3

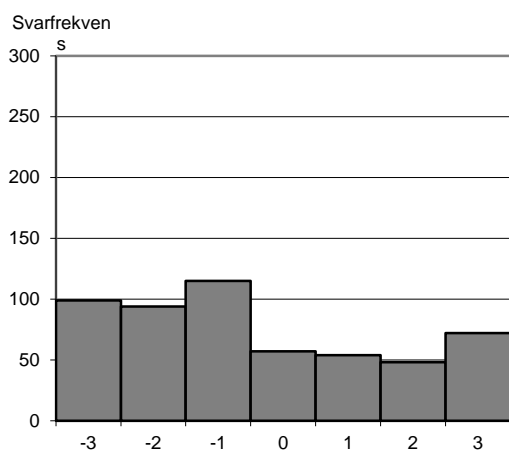
inddrages fortjenstfuldhed som variabel. Denne variabel har en stor effekt. Koefficienten viser, at støtten til at lempe aktiveringskravenene stiger med 52 %, når perceptionen af fortjenstfuldhed går fra 0-100. Variablen øger desuden den forklarede varians med 13 procentpoint, hvilket er en bekræftelse af, at fortjenstfuldhed har en stor betydning. Forskellen mellem min effekt af stimuli og den tidligere undersøgelse, hvor man brugte individstimuli kan være et udtryk for, at der er grænser for hvor meget, man kan påvirke opfattelsen af en hel modtagergruppes fortjenstfuldhed, da folk på forhånd kan have dannet sig et indtryk af kontanthjælpsmodtagere og allerede har en holdning til om de har fortjent deres velfærdsydelse.

Tabel 1's model 2 og 3 skal desuden give et billede af den mekanisme, hvormed stimuli har virket. Siden stimuli snævert varierer fortjenstfuldhed vil man teoretisk forvente, at effekten af stimuli medieres af den opfattede fortjenstfuldhed, men når fortjenstfuldhed inddrages som variabel i model 3 ses det, at effekten af stimuli stadig er signifikant og kun mindskes marginalt. Effekten er altså næsten ikke medieret. Dette kan forklares med, at fortjenstfuldhedsheuristikken pga. dens ubevidste og automatiske karakter ikke gør det muligt at måle den fulde effekt (Petersen et. al. 2010. s. 49) en anden forklaring kan ligge i spørgsmålsrækkefølgen. Holdningen til aktiveringskrav blev målt umiddelbart efter artiklen blev præsenteret og først herefter blev perceptionen af fortjenstfuldhed målt¹⁰. Dermed kan man ikke udelukke, at den manglende medierende effekt kan være en konsekvens af, at effekten af stimuli har været meget kortvarig og folk i højere grad har baseret deres svar på deres initiale billede af kontanthjælpsmodtagere, da fortjenstfuldhed blev målt til sidst. Jeg kan bekræfte hypotese 1. Stikord om kontanthjælpsmodtageres fortjenstfuldhed har en effekt på holdningen til aktiveringskravene. Der findes også, dog i mindre grad, støtte til hypotese 2 om, at man med framing af fortjenstfuldhed har påvirket holdningen til kontanthjælpsbeløbet. Spørgsmålet er hvad effektforskellene kan skyldes. For at besvare dette er det interessant at se på kontrolgruppernes gennemsnitlige holdninger, som fungerer som indikatorer for de initiale holdninger, samt de overordnede fordelinger på de afhængige variable. Gennemsnittene for de to initiale holdninger adskiller sig markant. Således er der med en gennemsnitsholdning på 43 en generel tendens hos mine respondenter til, at de støtter en skærpelse af aktiveringskravene. Hvad angår holdningen til kontanthjælpsbeløbet

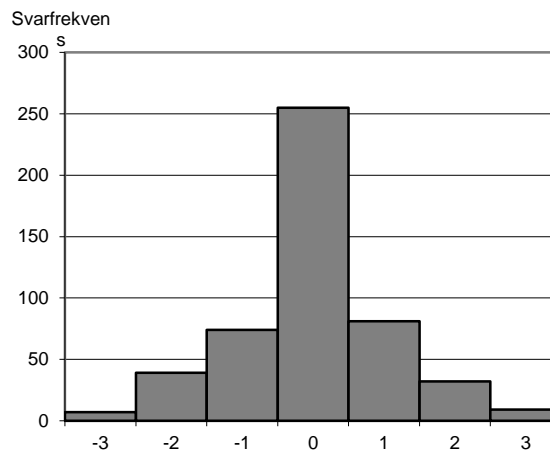
¹⁰ Spørgsmålsrækkefølgen er valgt ud fra et ønske om at maksimere effekten på den afhængige af hensyn til eksperimentet,

ligger gennemsnittet på 50, hvilket udtrykker, at folk gerne vil fastholde kontanthjælpsbeløbet.

Figur 3. Holdning til aktiveringskrav



Figur 4. Holdning til kontanthjælpsbeløb



Knap 10 procent af respondenterne falder i midterkategorien, der vil fastholde aktiveringsniveauet som det er i dag, hvorimod 44 procent af respondenterne falder i midterkategorien, når det drejer sig om kontanthjælpsbeløbet. Dette kan ses som et udtryk for, at det er sværere at påvirke folks holdning til velfærdsydelser, der vedrører økonomiske spørgsmål. Derfor kan man argumentere for, at teorien tidligere er blevet testet på en soft case. Tidligere undersøgelser har vist, at økonomisk krisebevidsthed spiller ind på holdningen til kontanthjælpsbeløbet (Slothuus 2007: s. 336), således vil høj grad af økonomisk krisebevidsthed hos mine respondenter kunne være en mulig forklaring på, hvorfor respondenterne grupperer sig så meget om midten. Hvis teorien er korrekt vil fortjenstfuldhedsheuristikken fungerer uanset sådanne overvejelser, hvorfor det kunne være interessant at teste teorien yderligere på denne variabel.

4.2. Er holdningsdannelse på baggrund af fortjenstfuldhed universelt på tværs af politisk sofistikation?

Ifølge teorien består det særegne ved fortjenstfuldhedsheuristikken som nævnt bl.a. i, at brugen ikke er en kompensation for manglende viden. I det følgende vil jeg teste hypotese 3. *Holdningsdannelse på baggrund af fortjenstfuldhedsperception sker på tværs af politisk*

sofistikationsniveau. Med andre ord forventes politisk sofistikation ikke at betinge effekten af stimuli.

For at teste hypotesen bliver politisk viden inkluderet i tabel 1's model 4, hvor holdningen til aktiveringskrav er den afhængige variabel. Hvorvidt der er interaktion testes ved, at jeg konstruerer interaktionsled ved at gange politisk sofistikation på de to dummy-variabler. Analysen af hypotese 3 i model 4 viser, at ingen af variablerne er signifikante, hvilket betyder, at der ikke er interaktion. Der er altså fundet støtte til hypotesen om, at holdningsdannelse på baggrund af fortjenstfuldhed sker på tværs af politisk sofistikation. Det skal dog nævnes, at man kan stille spørgsmålstegn ved målingsvaliditeten af politisk sofistikation. En frekvensfordeling viser således, at hver tredje respondent har kunnet svare på alle 5 spørgsmål, hvilket må anses som meget højt¹¹. Dette kan skyldes to forhold. Enten har jeg haft mange højtuddannede med i undersøgelsen trods en bevidst strategi om at sprede undersøgelsen til så mange, der ikke læser statskundskab som muligt. Men det kan også være, at forklaringen på den høje frekvens af respondenter, der har svaret rigtigt på alle spørgsmål skal findes i, at folk har haft mulighed for at snyde og finde svarene på nettet, da de udfyldte spørgeskemaet. Ikke desto mindre vil jeg med et gran salt konkludere, at der er fundet empirisk støtte til hypotese 3.

4.3. Humanitarisme og egalitarisme empirisk

I det følgende afsnit vil jeg undersøge hypotese 4: *Egalitarisme og humanitarisme er empirisk to distinkte værdier*. I mit teoriafsnit argumenterede jeg for, at humanitarisme og egalitarisme kan forventes at betinge effekten af fortjenstfuldhed på forskellig vis. Det er dermed en forudsætning for min videre analyse, at jeg kan bekræfte hypotese 4. Desuden kan analysen bruges til at skabe en bedre empirisk forståelse af, hvad værdierne dækker over, hvilket er relevant for at forstå mekanismerne i fortjenstfuldhedsheuristikken. Den empiriske efterprøvning af værdiernes forskellighed er sket ved, at jeg har testet om de to værdier måler to forskellige latente dimensioner og yderligere, at hver værdi opfylder kravet om samvariation, der er en forudsætning for, at værdierne bagefter kan samles i to refleksive indeks. Konkret er analysen foretaget vha. en

¹¹ Der er også blevet testet om politisk sofistikation betinger værdiernes selvstændige effekt på den afhængige. Her er der heller ikke fundet nogen interaktionseffekt. Tidligere forskning har fundet, at effekten af værdier øges, når den politiske sofistikation stiger (Petersen et. al. 2010). At jeg ikke genfinder resultatet kan bestyrke mistanken om validitetsproblemer. Pga. dette og for overskuelighedens skyld udelades politisk sofistikation som variabel i de følgende analyser.

faktoranalyse og en reliabilitetstest. De 8 udsagn, der operationaliserer hver værdi findes i tabel 2 sammen med de estimerede faktorloadings fra den samlede faktoranalyse.

Tabel 2. Oversigt over items i humanitarisme og egalitarisme med faktorloadings.

	Dimension 1	Dimension 2
1) De mest velhavende bør give flere penge til de dårligst stillede	,793	,274
2) Folk med høje indkomster skal beskattes langt hårdere end folk med lave indkomster	,792	,230
3) Høje indtægter burde beskattes hårdere end tilfældet er idag	,767	,241
4) I politik bør man stræbe efter at skaffe alle de samme økonomiske vilkår, uanset uddannelse og beskæftigelse	,710	,075
5) Økonomisk lighed gavner samfundet	,696	,141
6) Staten bør have afgørende indflydelse på driften af de store virksomheder	,608	,153
7) For at skabe dynamik og fremgang i samfundet må man acceptere en vis grad af ulighed	-	-
8) Det er naturligt med økonomisk ulighed i samfundet	-	-
a) Man bør altid være opmærksom på andres trivsel	,153	,721
b) Jeg tror det er bedst ikke at involvere sig i at tage vare på andre menneskers behov	,095	,712
c) Man skal altid prøve at finde måder at hjælpe dem, der er dårligere stillet end en selv	,334	,699
d) Alle mennesker som ikke er i stand til at sørge for egne basale behov skal hjælpes af andre	,071	,626
e) Folks værdighed og trivsel bør være de mest vigtige hensyn i vores samfund	,171	,621
f) Et af problemerne i dagens samfund er, at vi er for hjælpsomme overfor folk, der ikke fortjener det	-	-
g) Det er godt ikke at være for hjælpsom overfor andre, da hjælpsomhed ofte vil blive udnyttet	-	-
h) Folk er ofte mere opmærksomme på andres trivsel end de burde være	-	-

Note: N=497. Faktoranalysen er foretaget vha. rotationsmetoden varimax. Egalitarisme items er markeret med tal og humanitarisme items er markeret med bogstaver. Celler markeret med - betyder, at item er blevet fjernet pga. factorloading mindre end 0,6 samt lav korrelation med de andre items. Rækkefølgen følger faldende factorloadings og er ikke den samme som i spørgeskemaet.

Tabel 2 viser, at de enkelte items loader som forventet, således at de kun loader højt på den ene dimension og svagt på den anden dimension. For humanitarisme fås en egenvalue på 2,9 og den latente dimension kan forklare 48 % af variationerne på de 6 items. Desuden giver reliabilitetstesten en cronbachs alpha på 0,745. Egalitarisme har en cronbachs alpha på 0,847 og en egenvalue på 3,4. De enkelte udsagn for egalitarisme kan forklare 56,8 procent af variansen på den latente dimension. Disse tal indikerer, at udsagnene afspejler to latente dimensioner, som er empirisk forskellige.

Før udsagnene blev samlet, analyserede jeg værdiernes udsagn hver for sig. Det viste sig, at fem udsagn korrelerede svagt med de respektive værdier. Pga. dette og de følgende substantielle argumenter valgte jeg at fjerne disse items. For det første korrelerede item 7 svagt, hvilket formentlig kan skyldes, at det er det eneste udsagn for egalitarisme, der ikke indeholder en økonomisk term. Desuden fjernes item 8 fra egalitarisme, den svage korrelation kan her skyldes, at udsagnet i mindre grad udtrykker et ønske om, hvordan samfundet skal indrettes, med andre ord er udsagnet mindre normativt end de andre. Fra værdien humanitarisme fjernes item f, g og h. F er problematisk, fordi den udover at være svagt korreleret ikke giver mening ift. definitionen af humanitarisme. Således kan humanitære værdier godt være konsistent med, at man behovstester og derfor er enighed i udsagnet ikke en indikation på, at man mangler humanitære værdier. Derfor fjernes dette item. At g og h korrelerer svagt kan være et udtryk for, at g i højere grad afspejler social tillid og h mere end de andre udtrykker synet på andres indstilling til at hjælpe.

Analyseresultaterne har vist, at humanitarisme og egalitarisme er empirisk distinkte og dermed kan hypotese 4 bekræftes. De items som vises i tabel to er blevet lagt sammen i to reflektive indeks til den videre analyse. Derudover har analysen understøttet argumentet om, at egalitarisme primært er en økonomisk værdi. Desuden er humanitarisme mere snævert operationaliseret som det værdifulde i andres trivsel og det personlige ansvar for at hjælpe andre, hvilket passer med hvad værdien teoretisk dækker over (Feldman & Steenbergen 2001: s. 663).

Før jeg går videre til analysen af, hvorledes disse værdier betinger effekten af fortjenstfuldhed er det værd at kaste et blik på, hvordan disse værdier fordeler sig for mine respondenter. Egalitarisme er tilnærmelsesvis normalfordelt og værdien har et gennemsnit på 44 på en skala fra 0-100, hvor højere værdier betyder, at man har høj grad af egalitære værdier. Humanitarisme er skaleret på samme måde som egalitarisme. Værdien er meget venstreskævt fordelt og den har et gennemsnit på 76. Kun 12,6 procent af respondenterne scorer under 50 på værdien, hvilket indikerer, at der er udbredt konsensus om denne værdi - i hvert fald i mit datamateriale.

4.4 Fortrænges værdier af fortjenstfuldhed

I mit teoriafsnit udledte jeg to teoretiske forventninger, som en del af grundlaget for en hårdere hypotesetestning af fortjenstfuldhedsheuristikken. Den teoretiske diskussion af hvad

man kan forvente af holdningskonsistens gav anledning til følgende to hypoteser. Hvis hypotese 5 bekræftes "*Egalitarisme betinger ikke holdningsdannelse på baggrund af fortjenstfuldhed*", kan man egentlig argumentere for, at resultaterne af den tidligere undersøgelse styrkes, da fortjenstfuldhedsheuristikken dermed ikke kun har en betydning for stillingtagen til individer, som den tidligere undersøgelse viste, men også indvirker på velfærdsordningen som omfatter hele modtagergruppen. Ydermere ville det bekræftes, at det er fortjenstfuldhed og ikke egeninteresse eller andre mekanismer, der er udslagsgivende, som jeg pointerede kunne være tilfældet i den tidligere undersøgelse. Testningen af hypotese 6 "*Humanitarisme betinger holdningsdannelse på baggrund af fortjenstfuldhed*" er den afgørende test af fortjenstfuldhedsheuristikken styrke. Hvis heuristikken fungerer uanset niveau af humanitarisme vindes der støtte til teorien. Hvis der derimod empirisk findes en interaktionseffekt, vil man kunne stille spørgsmålstejn ved, om der overhovedet er tale om en universelt gældende heuristik eller om fortjenstfuldhedsheuristikken blot er en relevant faktor i en konsistent holdningsdannelsesproces, hvis man besidder visse værdier.

Testningerne af hypotese 5 og 6 er vises i tabel 3. For de metriske variable viser de ustandardiserede regressionskoefficienter hældningen for den estimerede rette linje imellem den pågældende variabel og den afhængige. Jeg har konstrueret dummyer for kontrolgruppen og den uforskyldte frame, hvor den selvforskyldte frame igen fungerer som referencekategori. For hhv. kontrol-gruppen og den "uforskyldte" gruppe viser regressionskoefficienterne, hvor mange procentpoint respondenter i disse grupper ønsker at stramme aktiveringskravene i forhold til respondenter, der modtog en frame, der fremstillede kontanthjælpsmodtagere som selvforskyldte. For at undersøge om værdierne betinger effekten af framingen, har jeg konstrueret interaktionsled mellem hver værdi og dummyerne. Hvis disse interaktionsled er signifikante betyder det, at værdierne betinger effekterne.

Tabel 3. Holdningen til strammere aktiveringskrav som den påvirkes af frames og værdier

	Model 1	Model 2	Model 3	Model 4	Model 5
Intercept	64,8*** (2,2)	114,3***(6,0)	110,0*** (5,9)	102,1***(8,8)	102,3***(8,8)
Selvforskyldt	Ref.	Ref.	Ref.	Ref.	Ref.
Kontrol	-7,8** (3,9)	-7,5*** (3,6)	-7,3** (3,5)	-14,5 (16,2)	-16,4 (16,4)
Uforskyldt	-15,5***(3,2)	-14,9** (3,0)	-14,9*** (2,9)	7,6 (12,5)	8,2 (12,7)

Humanitarisme	-	-65,9*** (7,5)	-42,0*** (8,7)	-31,6** (12,2)	-32,6** (13,7)
Egalitarisme	-	-	-31,3*** (6,1)	-31,3*** (6,1)	-29,9*** (10,4)
Humanitarisme x kontrol	-	-	-	9,5 (21,0)	19,9 (24,4)
Humanitarisme x uforskyldt	-	-	-	-29,7* (16,1)	-33,0* (19,3)
Egalitarisme x kontrol	-	-	-	-	-13,5 (16,3)
Egalitarisme x uforskyldt	-	-	-	-	4,3 (13,9)
Justeret R ²	0,039	0,167	0,203	0,207	0,205

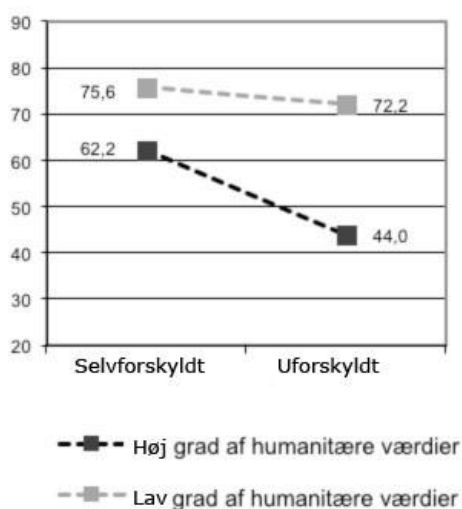
Note: N=539. Værdierne er ustandardiserede OLS-regressionskoefficienter med standardfejl i parenteser. Den afhængige variabel er holdningen til aktiveringskrav. Aktiveringskrav er skaleret fra 0-100 således, at højere værdier indikere støtte til stramning af aktiveringskravene. Humanitarisme og egalitarisme er skaleret fra 0-100 og højere værdier indikerer høj grad af humanitarisme og egalitarisme. To-sidet signifikans-test. *= $p < 0,1$ **= $p < 0,05$; ***= $p < 0,01$.

Model 1 i tabellen viser som i afsnit 4.1, at der har været en effekt af stimuli. Humanitarisme og egalitarisme har begge selvstændige og ret markante effekter på holdningen til aktiveringskrav. De negative koefficienter indikerer som teoretisk forudsagt, at humanitarister støtter mere lempelige aktiveringskrav end ikke humanitarister. Det samme gælder for egalitære værdier. Således vil støtten til mere lempelige aktiveringskrav øges med 33 procent, hvis man går fra en score på 0 til 100 for humanitarisme og der ses ligeledes en effekt på 30 procent, hvis man går fra en score fra 0-100 for egalitarisme.

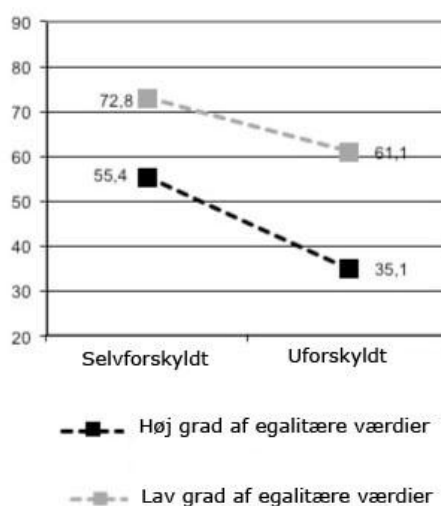
I model 4 inddrages interaktionsleddet med humanitarisme. Det ses, at interaktionsleddet mellem humanitarisme og "uforskyldt" er signifikant. Altså varierer effekten af fortjenstfuldhed med graden af humanitære værdier. Humanitarisme har dog ikke en signifikant betingende effekt på skellen mellem den selvforskyldte gruppe og kontrolgruppen. Når de to interaktionsled for humanitarisme inddrages bliver effekten af stimuli insignifikant. Dette betyder, at stimuli ikke har nogen effekt, når humanitarisme har værdien 0, hvilket med andre ord vil sige, at folk uden humanitære værdier ikke skelner på baggrund af fortjenstfuldhed. Regressionskoefficienten for interaktionsleddet har en værdi på -33, hvilket betyder, at respondenter med humanitære værdier er 33 procentpoint mere påvirkede af stimuli end folk med lav grad af humanitære værdier. I model 5 inddrages interaktionsleddene for egalitarisme. Disse er begge insignifikante og jeg har ligesom i Petersen et. al.'s undersøgelse fundet, at spørgsmålet om fortjenstfuldhed har betydning for

holdningsdannelsen til aktiveringskrav for alle niveauer af egalitarisme. Analysen har vist, at både humanitarisme og egalitarisme har selvstændige effekter. Disse værdier fører begge til mere lempelige aktiveringskrav. Effekterne af stimuli for højt og lavt niveau af humanitarisme og egalitarisme er illustreret i figur 5 og 6.

Figur 5. Fortjenstfuldhedsheuristikken betinget af humanitarisme



Figur 6. Fortjenstfuldhedsheuristikken betinget af egalitarisme



Analysen har vist, at holdningsdannelse på baggrund af fortjenstfuldhed sker uanset niveauet af egalitære værdier, hvilket betyder, at jeg kan bekræfte hypotese 5. Derudover har analysen vist, at holdningsdannelse på baggrund af fortjenstfuldhed er betinget af humanitære værdier, hvilket betyder, at jeg kan bekræfte hypotese 6.

5. Diskussion af analyseresultater

Jeg har i min analyse fået bekræftet mine 6 hypoteser. Bekræftelsen af hypotese 6 giver anledning til at problematisere, om brugen af fortjenstfuldhedsheuristikken virkelig kan anses for at være en så universel mekanisme, at den både udraderer betydningen af værdier og politisk sofistikation, samt muligheden for at danne holdninger via kontrollerede processer, hvis folk trigges med stikord om fortjenstfuldhed. Hvad angår politisk sofistikation og processing må det være op til videre forskning at klarlægge, om disse ikke kan spille en rolle ift. fortjenstfuldhedsheuristikken. Yderligere vil det være interessant at undersøge om

indgydt økonomisk krisebevidsthed kan spille ind, hvis man tester teorien på en case, der vedrører indkomstoverførsler.

En oplagt indvending imod min undersøgelse kunne være, at jeg blot finder, at humanitarisme betinger effekten, fordi humanitære værdier påvirker ens anskuelse af, om andre mennesker har fortjent hjælp. Dette ville betyde, at folk med lav grad af humanitære værdier ikke skelner på baggrund af fortjenstfuldhed, fordi de i forvejen har en opfattelse af kontanthjælpsmodtagere som dovne mennesker uden arbejdsmoral, hvilket er et billede, der kan være svært at røkke ved. Hvis dette er tilfældet vil effekten af humanitære værdier på holdningen til aktiveringskrav forsvinde, når man kontrollerer for fortjenstfuldhed. Denne mekanisme er undersøgt i tabel 4¹².

Tabel 4 Mekanismen mellem humanitarisme og holdningen til aktiveringskrav

	Model 1	Model 2
Konstant	107,8*** (6,2)	113,2*** (6,1)
Humanitarisme	-67,3*** (8,0)	-43,1*** (8,8)
Fortjenstfuldhed	-	-38,1*** (6,5)
Justeret R ²	0,123	0,179

Note: N=495. Værdierne er ustandardiserede OLS-regressionskoefficienter med standardfejl i parenteser. Fortjenstfuldhed er skaleret fra 0-100 således, at højere værdier indikere, at man i højere grad opfatter kontanthjælpsmodtagere som fortjenstfulde.
***=p<0,001.

Tabellen viser, at effekten af humanitarisme mindskes med 24 procentpoint, når man kontrollerer for fortjenstfuldhed, men effekten forbliver markant og signifikant med en p-værdi på 0,000. Effekten medieres altså delvist, således at noget af effekten af humanitarisme skyldes, at opfattelsen af kontanthjælpsmodtageres fortjenstfuldhed afhænger af humanitære værdier. Selv hvis man havde fundet, at effekten af humanitarisme var fuldt medieret af fortjenstfuldhed, ville det ikke have haft den implikation, at man skulle negligere værdiers betydning, da humanitarisme i så fald ville udgøre en dybere forklaring på effekten af fortjenstfuldhed. Analysen indikerer, at det måske forholder sig sådan i hvert fald delvist.

¹² Kontrol for fortjenstfuldhed i tabel 3 model 6 gjorde ikke den interagerende effekt af humanitarisme insignifikant og den mindskede heller ikke effekten.

Spørgsmålet om hvorledes værdier og perception kan påvirke hinanden, er en interessant nuance at holde sig for øje.

6. Konklusion: Brugen af fortjenstfuldhedsheuristikken – et led i konsistent holdningsdannelse

Fortjenstfuldhedsheuristikken er i tidligere forskning blevet karakteriseret som en universel mekanisme, der fortrænger betydningen af værdier på tværs af individuelle karakteristika. Denne bacheloropgave har teoretisk argumenteret for og empirisk underbygget, at det næppe forholder sig således. Via udvidede og hårdere tests af fortjenstfuldhedsheuristikken har denne opgave givet et mere nuanceret billede af, hvorledes denne psykologiske mekanisme opererer. Jeg argumenterede for, at fortjenstfuldhedsheuristikken burde testes mod humanitarisme, da denne værdi befinder sig på et psykologisk plan, der bedre modsvarer heuristikkenes automatiske karakter. Desuden blev der teoretisk argumenteret for, at humanitære værdier i højere grad kan forventes at regulere holdningen til velfærdsydelser end egalitære værdier. Konkret medførte disse forhold en forventning om, at humanitære værdier betinger brugen af fortjenstfuldhedsheuristikken.

Forskningsdesignet, et surveyeksperiment, har givet stærk empirisk støtte til denne forventning. Jeg gennemførte en grundig analyse af humanitarisme og egalitarisme og kunne herved vise, at disse værdier er distinkte. I surveyeksperimentet lavede jeg endvidere en mere valid operationaliseringen af stimuli ved snævert at variere kontrolkriteriet, der er det mest empirisk underbyggede fortjenstfuldhedskriterium. Desuden blev teorien testet på et makro-plan, der øger muligheden for at generalisere til en hel gruppe af velfærdsmodtagere.

Alt i alt har denne opgave sat fortjenstfuldhedsheuristikken ind i en ny sammenhæng. Heuristikken er ikke universel, men anvendes som led i konsistent holdningsdannelse, såfremt man besidder humanitære værdier.

7. Appendix

Politisk sofistikation målt ved følgende 5 vidensspørgsmål.

- *Hvilke partier er med i regeringen?*
- *Hvor mange medlemmer er der i Folketinget?*
- *Hvor mange lande er medlem af EU?*
- *Hvilken myndighed driver sygehusene i Danmark?*
- *Hvilket parti kommer Mette Frederiksen fra?*

Perception af fortjenstfuldhed operationaliseres ved angivelse af enighed i følgende

udsagn: Mange mennesker får kontanthjælp:

- *fordi selv om folk virkelig prøver, er der nogle, som ikke kan klare sig på dagens arbejdsmarked.*
- *fordi nogle mennesker har lav moral og ikke kan tage sig sammen.*
- *fordi nogle mennesker mangler at lære, at de ikke skal ligge samfundet til last.*

Kontanthjælpsmodtagere gider ikke i arbejde

Undersøgelse: Mange kontanthjælpsmodtagere sidder fast på offentlig forsørgelse. De fleste har det, der skal til for at komme i arbejde, men det halter med viljen.

Af Miriam Jonsgaard

Netop som regeringens forslag til stramning af kravene til kontanthjælpsmodtagere skaber stridigheder på Christiansborg, udkommer en undersøgelse fra Socialforskningsinstituttet (SFI), der fastslår, at den er helt gal med kontanthjælpsmodtagernes motivation til at finde jobs. Undersøgelsen har givet et klart billede af, hvad der typisk karakteriserer kontanthjælpsmodtagere.

"De fleste har et godt helbred og den tilstrækkelige arbejdsevne der behøves, men viljen til selv at gøre en aktiv indsats er begrænset", udtaler Kaj Erik Niebuhr, der er forskningsleder på

undersøgelsen.

Hektisk debat på borgen

Konklusionerne sætter endnu mere gang i diskussionen om det nye lovforslag, der skal lægge et loft over, hvor meget kontanthjælpsmodtagere skal kunne få fra det offentlige. Konkret betyder forslaget, at aktiveringskravene strammes, så man automatisk får skåret i sin kontanthjælp, hvis man har været ledig i mere end 6 måneder. Dette betyder, at familier kan miste op til 2320 kr. og enlige op til 1765 kr. om måneden efter skat. "For regeringen er det afgørende, at forslaget styrker motivationen hos kontanthjælpsmodtagerne" udtal

er beskæftigelsesminister Inger Støjberg. Undersøgelsens resultater kan Socialrådgiver Søren Ninn Danner fra Vejle kommune nikke genkendende til, og han er glad for, at SFI's undersøgelse har skabt debat om lovforslaget. "Vi anser i høj grad folks dårlige indstilling som et stort problem, og jeg er helt overbevist om, at mange kunne få et job, hvis de ville", siger han og tilføjer, at det bliver interessant at se, om lovforslaget vil gøre en forskel. Det ventes, at forslaget vedtages i slutningen af maj.

miriam.jonsgaard@pol.dk

Kontanthjælpsmodtagere er magtesløse

Undersøgelse: Mange kontanthjælpsmodtagere er fanget på offentlig forsørgelse. De har viljen til at komme i arbejde, men situationen er ude af deres hænder, viser undersøgelse fra SFI.

Af Miriam Jonsgaard

Netop som regeringens forslag til stramning af kravene til kontanthjælpsmodtagere skaber stridigheder på Christiansborg, udkommer en undersøgelse fra Socialforskningsinstituttet (SFI), der fastslår, at det ikke er kontanthjælpsmodtagernes motivation til at finde jobs, den er gal med. Undersøgelsen har givet et klart billede af, hvad der typisk karakteriserer kontanthjælpsmodtagere. "De fleste har et svagt helbred og mangler desuden den tilstrækkelige arbejdsevne, men viljen til selv at gøre en aktiv indsats er høj" udtaler Kaj Erik Niebuhr, der er forskningsleder på

undersøgelsen.

Hektisk debat på borgen

Konklusionerne sætter endnu mere gang i diskussionen om det nye lovforslag, der skal lægge et loft over, hvor meget kontanthjælpsmodtagere, skal kunne få fra det offentlige. Konkret betyder forslaget, at aktiveringskravene strammes, så man automatisk får skåret i sin kontanthjælp, hvis man har været ledig i mere end 6 måneder. Dette betyder, at familier kan miste op til 2320 kr. og enlige op til 1765 kr. om måneden efter skat. "For regeringen er det afgørende, at forslaget styrker motivationen hos kontanthjælpsmodtagerne" udtaler

beskæftigelsesminister Inger Støjberg. Undersøgelsens resultater kan Socialrådgiver Søren Ninn Danner fra Vejle kommune nikke genkendende til, og han er glad for, at SFI's undersøgelse har skabt debat om lovforslaget. "Vi anser i høj grad folks indstilling som god, men desværre sætter helbredet og andre uheldige omstændigheder hindringer op for, at mange kan få et job" siger han og tilføjer, at det bliver interessant at se, om lovforslaget vil gøre en forskel. Det ventes, at forslaget vedtages i slutningen af maj.

miriam.jonsgaard@pol.dk

8. Litteraturliste

Agresti, Alan & Barbara Finlay (1997). *Statistical Methods for the Social Sciences*, 3rd edition, Upper Saddle River, N.J.: Prentice Hall.

Albrekt Larsen, Christian (2008). *The Institutional Logic of Welfare Attitudes: How Welfare Regimes Influence Public Support*. *Comparative Political Studies* 2008, 41, pp. 145-168

Bless, Herbert, Klaus Fiedler & Fritz Strack (2004). *Social Cognition: How Individuals Construct Social Reality*. Hove and New York: Psychology Press. (Kapitel 2: "A first look at social cognition: General framework and basic assumptions." Uddrag: pp. 17-27).

Converse, Philip E. (1964). "The Nature of Belief Systems in Mass Publics", pp. 206-261 i David E. Apter (ed.), *Ideology and Discontent*. New York: Free Press. Genoptrykt i: *Critical Review* 18 (Issue 1-3): 1-74.

Druckman, James (2004). "Political Preferences Formation: Competition, Deliberation and the (Ir)relevance of Framing Effects" *The American Political Science Review*, Vol. 98, No. 4, pp. 671-686.

Druckman, James N. and Cindy D. Kam (2011). "4. Students as Experimental Participants: A Defense of the 'Narrow Data Base.'" James N. Druckman, Donald P. Green, James H. Kuklinski & Arthur Lupia (eds.), *Cambridge Handbook of Experimental Political Science*. New York: Cambridge University Press.

Feldman, Stanley (2003). *Values, ideology and the structure of political attitudes*. In D.O Sears, L Huddy & R Jervis (eds), *Oxford Handbook of Political Psychology*. New York: Oxford University Press.

Feldman, S & Steenbergen, M (2001) *The humanitarian foundation of public support for social welfare*. *American Journal of Political Science*. 45(3) : 658-677.

Feldman, Stanley (1988). "Structure and Consistency in Public Opinion: the Role of Core Beliefs and Values." *American Journal of Political Science* 32 (2): 416-440.

Gilens, Martin (1999). *Why Americans hate welfare: Race, media and the politics of antipoverty policy*. Chicago, IL: University of Chicago Press.

Hansen, Kasper Møller (2007b). "De oplyste danskere. Hvad ved danskerne om politik, og gør det en forskel?" s. 257-273 i Jørgen Goul Andersen m.fl. (red), *Det nye politiske landskab*. Folketingsvalget i perspektiv, Aalborg: Academica.

- Jim Sidanius og Robert Kurzban (2003). *Evolutionary Approaches to Political Psychology*. In D.O. Sears, L. Huddy & R. Jervis (eds), *Oxford Handbook of Political Psychology*. New York: Oxford University Press.
- Nelson, Thomas, Rosalee Clawson & Zoe Oxley (1997). *Media Framing of a Civil Liberties Conflict and Its Effect on Tolerance*, *American Political Science Review*, Vol. 91, No. 3, pp. 567-583.
- Paul Pierson (1996): *The new politics of the welfare state*. *World Politics*, 48 (2).
- Petersen, M. B., Slothuus, R., Stubager, R. & Togeby, L. (2007). "Eksperimenter: Et redskab i politologiens værktøjskasse?", *Politica*, 39. årg., nr. 1, pp. 49-66.
- Petersen, Michael Bang, Sznycer, Daniel, Cosmides, Leda & Tooby, John (2010): *Who Deserves help? Evolutionary psychology, social emotions and public opinion on welfare*. *Political Psychology*. Special issue on the political psychology of biology, genetics and behavior. Roundtable, Volume I, No. 1.
- Petersen, Michael Bang, Rune Slothuss, Rune Stubager & Lise Togeby (2010). *Deservingness versus values in public opinion on welfare: The automaticity of the deservingness heuristic*, *European Journal of Political Research* 50 s. 24-52
- Petersen, Michael Bang (2007). *Straf eller rehabilitering? Et studie i evolutionspsykologi, følelser og politisk holdningsdannelse*, *Politica*.
- Slothuus, Rune (2007): *Framing Deservingness to Win Support for Welfare State Retrenchment*. *Scandinavian Political Studies*, vol. 30 – no. 3.
- Slothuus, Rune, Rune Stubager, Kasper Møller Hansen, Michael Bang Petersen & Morten Pettersson. 2010 *Måling af politiske værdier og informationsbearbejdning. Nye indeks for fordelingspolitik, værdipolitik og "Need to Evaluate" blandt danske vælgere*. Arbejdspapir, institut for statskundskab Aarhus universitet.
- Sniderman, Paul M., Richard A. Brody & Philip Tetlock (1991). *Reasoning and Choice: Explorations in Political Psychology*. New York: Cambridge University Press. Kap. 1-2 (pp. 1-27).
- Sniderman, Paul M, Philip E. Tetlock & Laurel Elms (2001). "Public Opinion and Democratic Politics: The Problem of Nonattitudes and the Social Construction of Political Judgment", pp. 254-288 in James H. Kuklinski (ed.), *Citizens and Politics: Perspectives from Political Psychology*. New York: Cambridge University Press.
- Stubager, Rune (2008). *Forudsætninger for lineær regression og variansanalyse efter mindste kvadraters metode*. 3. udgave. Institut for statskundskab, Aarhus universitet.
- Togeby, Lise (2004). *Man har et standpunkt... Om stabilitet og forandring i befolkningens holdninger*, Århus: Aarhus Universitetsforlag. Kapitel 2: "At undersøge holdningsændringer" (pp. 20-34) + Kapitel 15: "Holdningernes kvalitet" (pp. 245-259).

Van Oorschot, Wim (2000). *Who should get what and why? On deservingness criteria and the conditionality of solidarity among the public*. *Policy and politics* 28(1): 33-48

Whitta-Jacobsen, Hans Jørgen, Michael Rosholm, Eirik Schrøder Ammundsen & Claus Thustrup Kreiner. Formandsskabet for det økonomiske råd (2011). *Efterlønsreform er langt fra nok*. <http://www.dors.dk/sw8074.asp>

Zaller, John R. (1992). *The Nature and Origins of Mass Opinion*, New York: Cambridge University Press. Kapitel:
